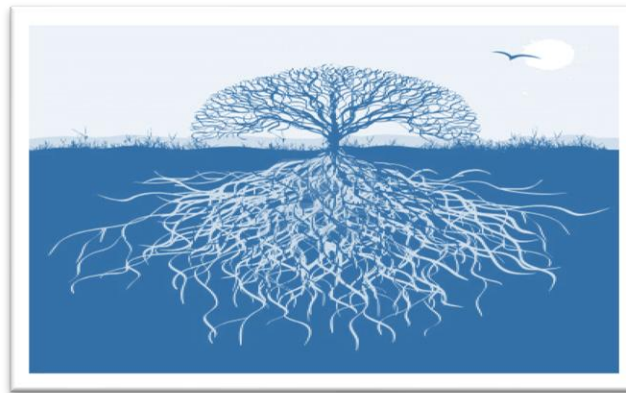


Corps migrants et enracinements

Trajectoires et histoires en mouvement/ transition COVID

Ateliers de développement professionnel offerts par Florence Figols¹ & Geneviève Emond



Abordant les thèmes de la migration et de l'enracinement, ces ateliers d'exploration, de réflexion et de création en groupe professionnel s'adressent aux personnes travaillant pour des organismes d'accueil et d'intégration des personnes migrantes. À partir de leurs propres histoires, les individus sont invités à revisiter leurs repères, dans une dynamique de résilience et d'adaptation, en résonance avec leurs trajectoires et leurs milieux de travail et de vie. La participation aux ateliers permet de rafraîchir le regard porté sur la migration, de renforcer son sentiment d'appartenance, de prendre du recul sur les situations professionnelles vécues pour mieux accompagner les autres, tout en renouvelant la cohésion de l'équipe de travail.

¹ Idée originale de Florence Figols, ces ateliers sont créés et développés en collaboration.

Description du projet

Ces ateliers de développement professionnel sont destinés aux individus travaillant pour des organismes d'accueil, d'établissement et d'intégration des personnes migrantes. Ayant souvent eux-mêmes vécu des expériences migratoires, une occasion leur est offerte de partager leur histoire et de prendre du recul sur leur propre trajectoire pour mieux intégrer leurs enracinements. Nous proposons une pratique expérientielle, accompagnée de partage et de réflexion, engageant un renouvellement du sens avec le processus migratoire. En plus d'offrir un espace de ressourcement professionnel – et un soutien à la transition vécue avec le COVID –, ce travail est directement transférable à la clientèle.

Nous guidons chaque personne, et le groupe, dans des expériences d'enracinement mettant en valeur la richesse du parcours migratoire, en dialogue avec ceux des pairs, par le biais d'une pratique participative incluant approches somatiques, écriture et différentes modalités d'expression artistique. Le projet s'inscrit dans un processus de réciprocité soutenant l'amélioration de la qualité de la pratique professionnelle, le mieux vivre ensemble et la cohésion de l'équipe de travail. Les participant-es renouvellent leurs compétences relationnelles (écoute, empathie, disponibilité, etc.) et s'engagent dans une réflexion approfondie, tant individuelle que collective, sur les thèmes de la migration et de l'enracinement. Ils-elles gardent aussi des traces matérielles de leur travail. Ils-elles peuvent utiliser à leur tour les outils expérimentés dans ce travail avec les personnes accueillies et accompagnées.

Les ateliers sont également des lieux d'acceptation et de célébration d'identités perçues comme dynamiques plutôt que statiques. L'enracinement y est multiple, à l'image du rhizome qui se déplace tout en créant au fur et à mesure de nouvelles racines (Glissant²). C'est dans cet esprit, jouxtant l'individuel et le collectif, que chacun-e aura l'occasion de s'offrir des temps de reconnexion et d'ancrage, tout en partageant son histoire pour mieux arrimer sa trajectoire au territoire de vie actuelle et à son engagement professionnel.

Déroulement des rencontres

Participants : 10-12 personnes employé-es d'un organisme impliqué dans des services d'accueil, d'établissement et d'intégration des personnes nouvellement arrivées; participation favorisée sur une base volontaire, engageant la responsabilité individuelle

Modalités des rencontres (modèle hybride): quatre rencontres de 75 à 90 minutes à toutes les quelques semaines, combinant exploration et réflexion (à parts égales); rencontres en présentiel lorsque la situation le permettra

Lieu : En ligne ; Modèle : Communauté de pratique participative

² Glissant, É. (1990). *Poétique de la Relation*, Paris : Gallimard.

Exemples de thèmes abordés

Les thèmes proposés sont choisis avec le groupe et évoluent au fil des rencontres.

- Gravité et relation à la terre, entre déplacements et ancrages
- Ici et ailleurs : espaces intermédiaires, frontières, territoires
- Trajectoires : s'éloigner, se rapprocher, se retrouver, prendre son élan
- Paysages intérieurs, centre et périphérie, imaginaire et sensorialité
- Passé - présent : mémoire et affects ; rythmes et temporalités
- Identités plurielles, construction identitaire
- Attaches, références, résonances
- Rencontres : mots, langues, cultures, croyances, valeurs

Pendant la période de transition COVID, les thèmes du corps confiné/corps dé-confiné, des distances et des proximités, des perceptions changeantes des relations, des déplacements et du sur-place, de la présence à l'écran, ainsi que de la création de nouveaux repères et de nouvelles directions, pourront aussi être plus spécifiquement abordés.

Un sondage préalable sera effectué avec les participant-es afin de tenir compte de leurs besoins et de leurs demandes.

Budget

Le nombre de rencontres avec l'équipe et le budget associé sont déterminés d'entente avec les responsables en début de parcours.

Le budget inclut le paiement des honoraires des formatrices, ainsi que les frais administratifs.

Pour les rencontres ayant lieu d'ici au 30 septembre 2020, un financement provincial du PACME peut être demandé pour couvrir la transition du retour de la situation COVID. Les rencontres peuvent être organisées en mode intensif.

Les formatrices sont également enregistrées chez *Emploi Québec*.

Biographies des formatrices

Florence Figols

Professeure, chorégraphe et chercheure, Florence Figols s'intéresse à la sensorialité, au champ relationnel, à l'identité et au brouillage des frontières. Née à Montréal de parents catalans qui ont fui la dictature franquiste, ses créations s'inspirent justement de ses origines et d'une identité plurielle. Récipiendaire de plusieurs bourses, ses œuvres sont présentées dans de nombreux festivals tant sur la scène locale qu'internationale. Plus récemment elle s'intéresse à la présence et à la rencontre de l'autre, mettant en valeur, entre autres, les notions de réciprocité, d'écoute et d'hospitalité via différentes modalités; notamment le geste, le dessin et le témoignage d'expériences vécues. Sous ce chapitre, on retrouve les projets *Identity-in-Between*, *Choreo-Haptic Encounters*, *Poética de la relación* et *Café Haptique-Haptic Café*. Florence a également offert des ateliers, tant à Montréal qu'à l'étranger, dans lesquels elle privilégie l'expérientiel et une approche collaborative.

Depuis 2010, elle partage ses recherches sur le relationnel et la sensorialité dans plusieurs colloques internationaux (Montréal, Buenos Aires, Sao Paolo, Yokohama, Vienne, Toronto). Elle collabore également avec le milieu du théâtre, avec des sociologues, tout en agissant comme conseillère artistique sur différents projets.

Florence détient une maîtrise en danse (UQAM). Depuis 1999, elle est chargée de cours au département de danse contemporaine de l'université Concordia. Elle s'exprime couramment en français, anglais et espagnol.

Contact : ffigols@me.com

<https://www.concordia.ca/finearts/dance/faculty.html?fpid=florence-figols>

Geneviève Emond

Formatrice, créatrice de projets et chercheure, avec son entreprise MUZA depuis 2003, Geneviève Emond participe à l'enrichissement d'offres d'éducation et de formation dans une perspective globale. Elle enseigne et forme aussi dans des contextes professionnels et universitaires. Après plusieurs années de pratique professionnelle en enseignement, formation, accompagnement et gestion de projets éducatifs, dans le champ de la diversité culturelle, de l'éducation inclusive et de la cohésion sociale, et en coopération internationale, elle a complété un doctorat en éducation (UQAM) portant sur la corporéité (*embodiment*) de formateur-trices. Ce doctorat fait suite à une maîtrise en danse. Son projet doctoral soutient la construction d'outils accompagnant les processus de développement professionnel dans les champs socio-éducatifs. Ces outils intègrent les corps, le mouvement et la réflexion, par une pédagogie collaborative.

Elle a aussi coordonné le développement des programmes du cégep autochtone Kiuna (Odanak), a créé plusieurs projets et outils pour l'accueil et l'inclusion des enfants migrants à l'école (Québec, Ontario, ouest canadien, Suisse), en plus d'avoir travaillé pour l'UNESCO (Genève) dans le secteur de l'éducation *pour mieux vivre ensemble* et participé à la rédaction de politiques pour l'accueil, l'intégration et la transition en éducation, notamment en Ontario.

Née au Québec, Geneviève a effectué plusieurs migrations, tant géographiques que professionnelles. Elle a vécu plus de dix ans en Suisse, d'où elle a collaboré avec des pays du sud. Elle revient tout juste d'une année passée à Lausanne. En plus de sa langue maternelle, elle maîtrise l'anglais, l'allemand et l'espagnol.

Contact : emondgenev@gmail.com

<https://muzaeducation.com>